

TC  
KIZILTEPE  
İLÇE MİLLİ EĞİTİM MÜDÜRLÜĞÜ  
ERİKLİ İLKOKULU

2015–2019  
STRATEJİK PLANI

Mardin–2015



**T.C.**  
**KIZILTEPE KAYMAKAMLIĐI**  
**Kızıltepe İlçe Milli Eğitim Müdürlüğü**  
**Erikli İlkokulu**



**ERİKLİ İLKOKULU**  
**2015-2019 STRATEJİK PLANI**



## İSTİKLÂL MARŞI

Korkma, sönmez bu şafaklarda yüzen al sancak;  
Sönmeden yurdumun üstünde tüten en son ocak.  
O benim milletimin yıldızıdır, parlayacak;  
O benimdir, o benim milletimindir ancak.

Çatma, kurban olayım, çehreni ey nazlı hilal!  
Kahraman ırkıma bir gül! Ne bu şiddet, bu celâl?  
Sana olmaz dökülen kanlarımız sonra helâl...

Hakkıdır, Hakk'a tapan, milletimin istiklâl!

Ben ezelden beridir hür yaşadım, hür yaşarım.  
Hangi çılgın bana zincir vuracakmış? Şaşarım!  
Kükremiş sel gibiyim, bendimi çiğner, aşarım.  
Yırtarım dağları, enginlere sığmam, taşarım.

Garbın âfâkını sarmışsa çelik zırhlı duvar,  
Benim iman dolu göğsüm gibi serhaddim var.  
Ulusun, korkma! Nasıl böyle bir imanı boğar,  
Medeniyet!' dediğin tek dişi kalmış canavar?

Arkadaş! Yurduma alçakları uğratma, sakın.  
Siper et gövdeni, dursun bu hayâsızca akın.  
Doğacaktır sana va'dettiği günler Hâk'ın...  
Kim bilir, belki yarın, belki yarından da yakın.

Bastığın yerleri "toprak!" diyerek geçme, tanı:  
Düşün altındaki binlerce kefensiz yatanı.  
Sen şehit oğlusun, incitme, yazıktır, atanı:  
Verme, dünyaları alsan da, bu cennet vatanı.

Kim bu cennet vatanın uğruna olmaz ki fedâ?  
Şühedâ fişkırarak toprağı sıksan, şühedâ!  
Cânı, cânânı, bütün varımı alsın da Huda,  
Etmesin tek vatanımdan beni dünyada cüdâ.

Ruhumun senden, İlâhi, şudur ancak emeli:  
Değmesin mabedimin göğsüne nâmâhrem eli.  
Bu ezanlar-ki şahadetleri dinin temeli-  
Ebedî yurdumun üstünde benim inlemeli.

O zaman vecd ile bin secde eder -varsa- taşım,  
Her cerîhamdan, İlâhi, boşanıp kanlı yaşım,  
Fıskırır ruh-ı mücerred gibi yerden na'sım;  
O zaman yükselerek arşa değer belki başım.

Dalgalan sen de şafaklar gibi ey şanlı hilâl!  
Olsun artık dökülen kanlarımın hepsi helâl.  
Ebediyen sana yok, ırkıma yok izmihlâl:  
Hakkıdır, hür yaşamış, bayrağımın hürriyet;  
Hakkıdır, Hakk'a tapan milletimin istiklâl!

**Mehmet Âkif ERSOY**



### ATATÜRK'ÜN GENÇLİĞE HİTABESİ

Ey Türk gençliği! Birinci vazifen, Türk istiklâlini, Türk cumhuriyetini, ilelebet, muhafaza ve müdafaa etmektir.

Mevcudiyetinin ve istikbalinin yegâne temeli budur. Bu temel, senin, en kıymetli hazinedir. İstikbalde dahi, seni, bu hazineden, mahrum etmek isteyecek, dâhilî ve haricî, bedhahların olacaktır. Bir gün, istiklâl ve cumhuriyeti müdafaa mecburiyetine düşersen, vazifeye atılmak için, içinde bulunacağın vaziyetin imkân ve şeraitini düşünmeyeceksin! Bu imkân ve şerait, çok namüsaî bir mahiyette tezahür edebilir. İstiklâl ve cumhuriyetine kastedecek düşmanlar, bütün dünyada emsali görülmemiş bir galibiyetin mümessili olabilirler. Cebren ve hile ile aziz vatanın, bütün kaleleri zapt edilmiş, bütün tersanelerine girilmiş, bütün orduları dağıtılmış ve memleketin her köşesi bilfiil işgal edilmiş olabilir. Bütün bu şeraitten daha elim ve daha vahim olmak üzere, memleketin dâhilinde, iktidara sahip olanlar gaflet ve dalâlet ve hatta hıyanet içinde bulunabilirler. Hatta bu iktidar sahipleri şahsî menfaatlerini, müstevlilerin siyasî emelleriyle tevhit edebilirler. Millet, fakr u zaruret içinde harap ve bîtap düşmüş olabilir.

Ey Türk istikbalinin evlâdı! İşte, bu ahval ve şerait içinde dahi, vazifen; Türk istiklâl ve cumhuriyetini kurtarmaktır! Muhtaç olduğun kudret, damarlarındaki asil kanda, mevcuttur!

*H. Atatürk*



## **SUNUŞ**

Değişen dünya şartlarında bilgi toplumunun insanını yetiştirmeyi amaç edinen Erikli İlkokulu olarak bu sorumluluğumuzun farkındayız. Bu nedenle eğitim alanındaki yeni yaklaşımları takip ediyor " Daha iyi bir eğitim imkanı nasıl sağlarız? " sorusunu sürekli kendimize soruyoruz. Erikli İlkokulu olarak geleceğimizi öğrencilerimizle yeniden yaratmanın heyecanını ve umudunu yaşıyoruz.

**Burhan YALDIRAK**

Müd. Yetk. Öğrtm.

## **GİRİŞ**

Öncelikle ekip olarak Kızıltepe İlçe Milli Eğitim Müdürlüğü'nün katkılarıyla hazırlanan seminerine katıldık. Bu toplantıda; iyileştirmeye açık alanlarımızı ve önceliklerimizi belirledik. İyileştirmeye açık alanlarımız doğrultusunda stratejik planımızı hazırlamaya başladık. Bu çalışmalarımızı Mardin İl Milli Eğitim Müdürlüğü ve Kızıltepe İlçe Milli Eğitim Müdürlüğü'nün hazırlamış olduğu taslak doğrultusunda ve okulumuz öğretmenlerin desteği ile yaptık. Bu sürece katılan herkese teşekkürü borç biliyoruz.

**STRATEJİK PLAN EKİBİ**

İÇİNDEKİLER		SAYFA NO
SUNUŞ		6
GİRİŞ		7
<b>1. BÖLÜM: STRATEJİK PLAN HAZIRLIK PROGRAMI</b>		
1.1.	<a href="#">Amaç</a>	11
1.2.	<a href="#">Kapsam</a>	11
1.3.	<a href="#">Yasal Dayanak</a>	11
1.4.	<a href="#">Üst Kurul ve Stratejik Plan Ekibi</a>	12
1.5.	<a href="#">Çalışma Takvimi</a>	12
<b>2. BÖLÜM: DURUM ANALİZİ</b>		
2.1.	<a href="#">Tarihsel Gelişim</a>	16
2.2.	<a href="#">Mevzuat Analizi</a>	17
2.3.	<a href="#">Faaliyet Alanları, Ürün ve Hizmetler</a>	18-19
2.4.	<a href="#">Paydaş Analizi</a>	20
2.5.	<a href="#">Kurum İçi Analiz</a>	21
2.5.1.	<a href="#">Örgütsel Yapı</a>	21
2.5.2.	<a href="#">İnsan Kaynakları</a>	23-28
2.5.3.	<a href="#">Teknolojik Düzey</a>	29-30
2.5.4.	<a href="#">Mali Kaynaklar</a>	31
2.5.5.	<a href="#">İstatistikî Veriler</a>	33-35
2.6.	<a href="#">Çevre Analizi</a>	36
2.6.1.	<a href="#">PEST-E Analizi</a>	36
2.6.2.	<a href="#">Üst Politika Belgeleri</a>	37
2.7.	<a href="#">GZFT Analizi</a>	38
2.8.	<a href="#">Sorun Alanları</a>	39
<b>3. BÖLÜM: GELECEĞE YÖNELİM</b>		
3.1.	<a href="#">Misyon</a>	41
3.2.	<a href="#">Vizyon</a>	41
3.3.	<a href="#">Temel Değerler ve İlkeler</a>	42-43
3.4.	<a href="#">Temalar- Amaçlar- Hedefler</a>	44-48
3.4.1.	<a href="#">Eylem Planları</a>	49-52
3.5.	<a href="#">Stratejiler</a>	53
<b>4. BÖLÜM: İZLEME ve DEĞERLENDİRME</b>		
4.1.	<a href="#">Raporlama</a>	56
4.1.1.	<a href="#">İzleme Raporları</a>	58
4.1.2.	<a href="#">Değerlendirme Raporları</a>	58
<b>EKLER</b>		59



KURUM KİMLİK BİLGİSİ	
Kurum Adı	Erikli ilkokulu
Kurum Statüsü	<input checked="" type="checkbox"/> Kamu <input type="checkbox"/> Özel
Kurumda Çalışan Personel Sayısı	Yönetici : 1 Öğretmen : 2 Memur : - Hizmetli : -
Öğrenci Sayısı	74
Öğretim Şekli	<input type="checkbox"/> Normal <input checked="" type="checkbox"/> İkili
KURUM İLETİŞİM BİLGİLERİ	
Kurum Telefonu / Fax	Tel. : 0482 312 0647 Faks : --
Kurum Web Adresi	<a href="http://eriklikoyuilkokulu.meb.k12.tr">http://eriklikoyuilkokulu.meb.k12.tr</a>
Mail Adresi	<a href="mailto:meb.erikliilkokulu@gmail.com">meb.erikliilkokulu@gmail.com</a>
Kurum Adresi	Mahalle : Erikli Posta Kodu : 47400 İlçe : Kızıltepe İli : Mardin
Kurum Müdürü	Burhan Yaldirak GSM Tel: 0543 789 5994
Kurum Müdür Yardımcıları	Müdür Baş Yard : -- GSM Tel Müdür Yard. 1 : -- GSM Tel Müdür Yard. 2 : -- GSM Tel

# 1. BÖLÜM

## STRATEJİK PLAN HAZIRLIK PROGRAMI

### 1.1. STRATEJİK PLANIN AMACI

Erikli İlkokulu yürüttüğü faaliyetleri, Milli Eğitim Temel Kanununda belirlenen ilke ve amaçlar, kalkınma planları, programları, ilgili mevzuat ve benimsediği temel ilkeler çerçevesinde planlamak, var olma nedenini tanımlayarak geleceğe yönelik vizyonunu oluşturmak, yürüttüğü faaliyetlerin stratejik amaçlarını, ölçülebilir hedeflerini saptamak, önceden belirlenmiş göstergeler doğrultusunda performanslarını ölçmek ve bu sürecin izleme ve değerlendirmesini yaparak katılımcı bir yönetim anlayışıyla stratejik planlama yapmak.

### 1.2. STRATEJİK PLANIN KAPSAMI

Bu stratejik plan dokümanı Erikli İlkokulu'nun, mevcut durum analizi değerlendirmeleri doğrultusunda, 2015–2019 yıllarında geliştireceği amaç, hedef ve stratejileri kapsamaktadır.

### 1.3. STRATEJİK PLANIN YASAL DAYANAKLARI

SIRA NO	DAYANAĞIN ADI
1	5018 Sayılı Kamu Mali Yönetimi ve Kontrol Kanunu
2	Milli Eğitim Bakanlığı Strateji Geliştirme Başkanlığınının 2013/26 Nolu Genelgesi
3	Milli Eğitim Bakanlığı 2015-2019 Stratejik Plan Hazırlık Programı

#### 1.4. STRATEJİK PLAN ÜST KURULU VE STRATEJİK PLAN EKİBİ

STRATEJİK PLAN ÜST KURULU		
SIRA NO	ADI SOYADI	GÖREVİ
1	Burhan Yaldirak	OKUL MÜDÜRÜ
2	Fatma Baştürk	ÖĞRETMEN
3	Nuray Yıldız	ÖĞRETMEN

STRATEJİK PLANLAMA EKİBİ		
SIRA NO	ADI SOYADI	GÖREVİ
1	Burhan Yaldirak	OKUL MÜDÜRÜ
2	Fatma Baştürk	ÖĞRETMEN
3	Nuray Yıldız	ÖĞRETMEN
4	Mehmet Vural	GÖNÜLLÜ VELİ



# Millî Eğitim Bakanlığı Taşra Birimleri

## Stratejik Planlama Takvimi

SIRA	Kurum	SP Taslağının Kontrol İçin		Onay ve Yayınlanma Tarihi	
		Gönderileceği Birim	Tarih		
1	İl Millî Eğitim Müdürlüğü	Strateji Geliştirme Başkanlığı	30 Ocak 2015	27 Şubat 2015	
2	İlçe Millî Eğitim Müdürlüğü	İl AR-GE	13 Şubat 2015	13 Mart 2015	
3	Okul ve Kurumlar (Büyükşehirlerde Yer Alan )	İlçe Millî Eğitim Müdürlüğü	29 Mayıs 2015	26 Haziran 2015	
4	Okul ve Kurumlar (Diğer Şehirlerde)	İl Merkezlerindeki okul ve kurumlar	İl AR-GE	29 Mayıs 2015	26 Haziran 2015
		İlçelerdeki okul ve kurumlar	İlçe Millî Eğitim Müdürlüğü		

# **2. BÖLÜM**

## **DURUM ANALİZİ**

## **2.1. TARİHSEL GELİŞİM**

Okulumuz 1985 yılında Erikli köylülerinin tahsis ettiği derme çatma bir evde eğitim öğretime başlamıştır. 1988 yılında okulumuzun yeni binası inşa edilmiş olup aynı yıl eğitim öğretim için hizmete açılmıştır.2014-2015 eğitim öğretim yılında kullanılmayan lojman okul öncesi eğitim için düzenlenmiş ve hizmete açılmıştır.



## 2.2. MEVZUAT ANALİZİ

### 2.3.

<b>KANUNLAR</b>
<b>Kanun Adı</b>
Devlet Memurları Kanunu
Bilgi Edinme Hakkı Kanunu
1982 TC Anayasası
1739 Milli Eğitim Temel Kanunu
3797 Sayılı Milli Eğitim Bakanlığı Teşkilat ve Görevleri Hakkında Kanun
222 Sayılı İlköğretim ve Eğitim Kanunu
2893 Türk Bayrağı Kanunu
657 Devlet Memurları Kanunu
7201 Tebligat Kanunu
2429 Ulusal Bayram ve Genel Tatiller Hakkında K.

<b>YÖNETMELİKLER</b>
<b>Yönetmeliğin Adı</b>
Milli Eğitim Bakanlığı Personelinin Görevde Yükselme, Unvan Değişikliği ve Yer Değiştirme Suretiyle Atanması Hakkında Yönetmelik
İlköğretim Kurumları Yönetmeliği
2007 Tarih ve 26735 sayılı tebliğler Dergisindeki Binaların Yangından Korunması ile ilgili yönetmelik
1995 Tarihli ve 22175 sayılı Resmi Gazete Milli Eğitim Müdürleri Yönetmeliği
M.E.B İlk ve orta öğretim sosyal kurumları Sosyal Etkinlikler Yönetmeliği (2005 Tarih ve 25699 sayılı resmi gazete)
Ulusal ve Resmî Bayramlarda Yapılacak Törenler Yönetmeliği (1981 Tarih ve 17475 sayılı Resmi Gazete ve ek değişiklikler)
Milli Eğitim Bakanlığı Rehberlik ve Psikolojik Hizmetler Yönetmeliği
M.E.B Okul Kütüphaneleri Yönetmeliği
Millî Eğitim Bakanlığına Bağlı Özel Öğretim Kurumları Yönetmeliği
Okul aile Birliği Yönetmeliği
Resmi Yazışmalarda Uygulanacak Esas ve Usuller Hakkında Yönetmelik
Milli Eğitim Bakanlığı Rehberlik ve Psikolojik Hizmetler Yönetmeliği İlköğretim Kurumları Yönetmeliği
Taşınır Mal Yönetmeliği
Aday Memurların Yetiştirilmesine dair genel yönetmelik
Devlet memurlarının şikayet müracaatları hakkında yönetmelik
Eğitim Kurumları Öğretmen ve yöneticilerine Yüksek Öğretim Kurumlarınca Yaptırılacak Hizmet içi

Eđitim Yönetmeliđi
Kamu İdarelerinde Stratejik Planlamaya İlişkin Usul ve Esaslar Hakkında Yönetmelik

#### 2.4. FAALİYET ALANLARI, ÜRÜN VE HİZMETLER

Öđrenci kayıt, kabul ve devam işleri	Eđitim hizmetleri
Öđrenci başarısının deđerlendirilmesi	Öđretim hizmetleri
Sınav işleri	Personel işleri
Sınıf geçme işleri	Öđrenci davranışlarının deđerlendirilmesi
Öđrenim belgesi düzenleme işleri	Diploma
Okul çevre ilişkileri	Bilimsel araştırmalar

## OKUL FAALİYET ALANLARI

Faaliyet Alanları	Hizmet	Yararlanıcı
Öğrenci İşleri	Öğrenci devamının izlenmesi Öğrenci kayıt-kabul Nakil ve geçiş işleri Kayıt silme Sınavlarla ilgili işlemler Sınıf geçme işlemleri	Öğrenci, Veli
Personel İşleri	Personel özlük hakları Sicil ve disiplin işleri Devam izleme Denetleme ve değerlendirme	Öğretmenler
Öğretim İşleri	Yıllık, aylık ve günlük planlar Öğretmenler Kurulu toplantısı Ders araç-gerecinin sağlanması	Öğrenciler, Öğretmenler
Eğitim-Öğretim İşleri	Yıllık, aylık ve günlük planlar Müfredat işlenmesi Değerlendirme Öğrenci ödül ve disiplin işleri Öğrenci kulüp çalışmaları Okul-Aile birliği Okul-çevre ilişkileri	Öğrenciler, veliler

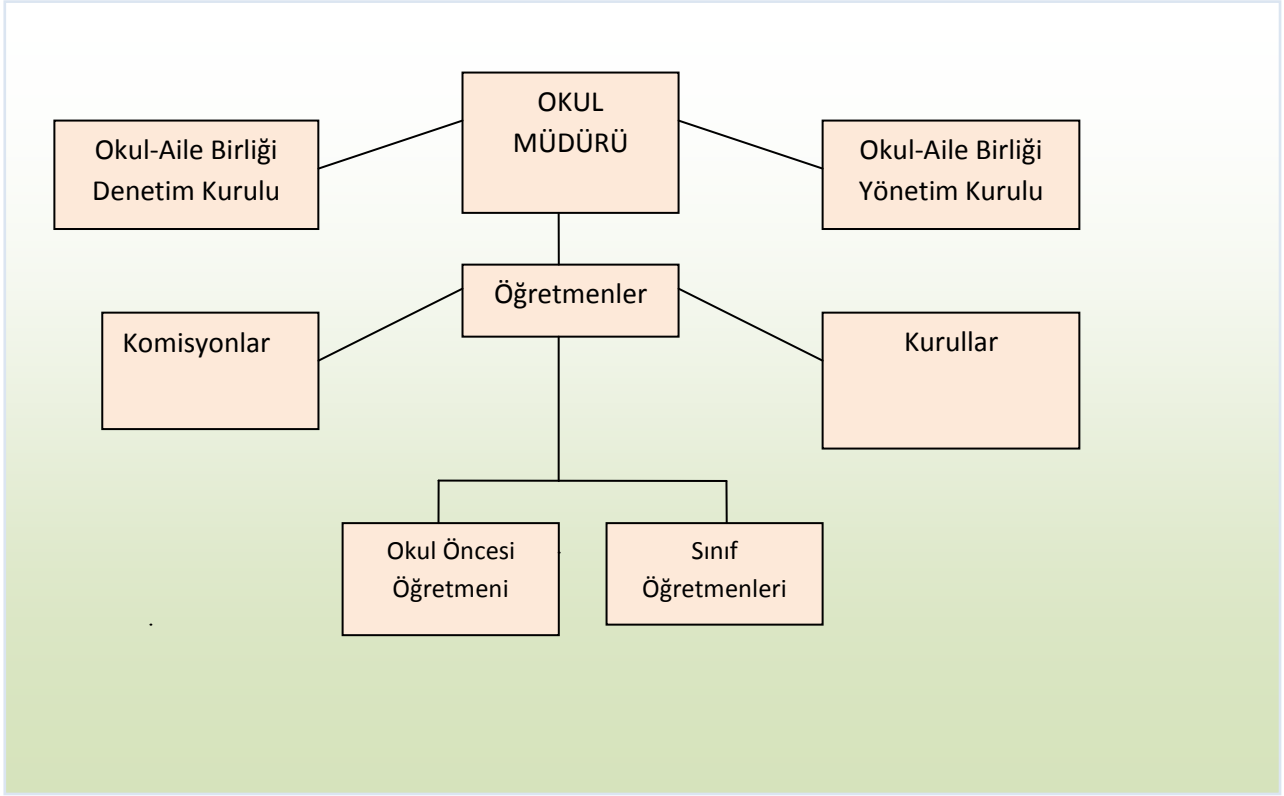
## 2.5. PAYDAŞ ANALİZİ

İç Paydaşlar	Dış Paydaşlar
Yöneticiler	Kızıltepe İlçe Milli Eğitim Müdürlüğü
Okul Aile Birliği	Veliler
Öğretmenler	Erikli Mahalle Muhtarlıkları
Öğrenciler	Erikli Aile Hekimliği
	Kızıltepe İlçe Emniyet Müdürlüğü

NO	PAYDAŞIN ADI	TÜRÜ	KURUMUMUZUN PAYDAŞLA ETKİLEŞİM KONUSU - ALANI	PAYDAŞ MATRİSİ				
				YARARLANICI	TEMEL ORTAK	STRATEJİK ORTAK	ÇALIŞAN	TEDARİKÇİ
1	Kızıltepe İlçe Milli Eğitim Müdürlüğü	Dış Paydaş	Kanun,tüzük,yönetmelik gibi mevzuatla bağlı olunan kurum.		√			√
2	Öğretmenler	İç Paydaş	Hizmet veren ve alan personeldir.	√	√		√	
3	Öğrenciler	İç Paydaş	Hizmetin sunulduğu paydaşlardır. İç ve dış paydaş kabul edilebileceği gibi iç paydaş görülmesi daha uygundur.	√				
4	Okul Aile Birlikleri	İç Paydaş	Okulun eğitim öğretim ortamları ve imkânlarının zenginleştirilmesi	√	√			√
5	Veliler	Dış Paydaş	Hizmetlerimizden yararlandıkları için	√				√
5	Erikli Muhtarlığı	Dış Paydaş	Okulun stratejik amaç ve hedeflerinin gerçekleştirilmesinde işbirliği.			√		√

## 2.6. KURUM İÇİ ANALİZ

### 2.6.1. Örgütsel Yapı:



**Okul/Kurumlarda Oluşturulan Komisyon ve Kurullar:****Okul/Kurumlarda Oluşturulan Komisyon ve Kurulların Görevleri:**

<b>Kurul/Komisyon Adı</b>	<b>Görevleri</b>
<b>Sınıf Yükseltme Sınav Komisyonu (İhtiyaç halinde)</b>	İlköğretimde 1-4 inci sınıflara devam eden öğrencilerden beden ve zihince gelişmiş olup bilgi ve beceri bakımından sınıf düzeyinin üstünde olanlar öğretim yılının ilk ayı içinde sınıf yükseltme sınavına alınır. Başarılı olanlar bir üst sınıfa yükseltirler.
<b>Öğretmenler Kurulu</b>	Müfredatı ve ders kitaplarını incelemek. Ders araç-gereçleri, derste kullanılacak yöntem ve teknikleri belirlemek ve personelle sürekli bilgi alışverişinde bulunmak.
<b>Zümre Öğretmenler Kurulu</b>	Öğretim programları ve derslerin birbirine paralel olarak yürütülmesi, ders araçları, laboratuvar, kütüphane, spor salonu, teknoloji ve tasarım, bilişim teknolojileri, görsel sanatlar ve müzik dersliklerinden planlı bir şekilde yararlanılması ile proje ve performans görevi konuları belirlenir. Dersin özelliğine göre etkinlik örnekleri ve materyaller hazırlanarak ortak bir anlayış oluşturulur.
<b>Satın Alma Komisyonu</b>	Satın alma komisyonu, ihtiyaç duyulan ilköğretim kurumlarında okul müdürlüğüne yapılacak satın alma işlerini düzenlemek ve yürütmek üzere kurulur.
<b>Muayene ve Kabul Komisyonu</b>	Bu komisyon, şartname ve sözleşmeler uyarınca satın alınan eşya ve gereçleri muayene ve kontrol ederek kabulü veya geri çevrilmesi hakkında gereken işlemi yapar. Pansiyonlu/yatılı okullarda, dışarıdan gelecek yiyecek ve başka maddelerin muayenesini yapar kabul veya geri çevrilmesine karar verir Ayrıca "Ayniyat Talimatnamesi" hükümlerine göre her yıl sonunda demirbaş eşya, yoğaltılan madde ve malzemeler ile kullanılmayan eşya ve gereçlerin sayım ve denetlenmesi ile ilgili işleri yapar.
<b>Taşınır Sayım Kurulu</b>	Kuruma yeni alınan taşınırların ve hurdaya ayrılacak taşınırların kontrolünü yapmak ve bunları tutanak altına almak
<b>Sosyal Etkinlikler Kurulu</b>	Kurul, kulüp ve toplum hizmeti kapsamındaki etkinliklerin verimli bir şekilde yürütülmesi için danışman öğretmenler, öğrenciler, gönüllü veliler ve diğer öğretmenlerle iş birliği içinde çalışmalarını koordine eder. Okul dışı etkinliklerde ilgili birimlerle iş birliği yaparak bu çalışmaların yürütülmesi için gerekli tedbirleri alır.
<b>İnceleme Kurulu Seçme Kurulu</b>	Dergi veya gazetelerde yayımlanacak öğrenci yazıları, seçme kurulu ile inceleme kurulunda, öğretmenlere ait yazılar ise inceleme kurulunda değerlendirilir. Dergi ve gazetelerde yayımlanacak öğrenci yazıları, seçme kurulunca değerlendirilerek uygun görülenler inceleme kuruluna sunulur. İnceleme kurulu, seçme kurulunda değerlendirilen yazılarla öğretmenler tarafından hazırlanan yazıları inceler. Dergi ve gazetelerde yayımlanması uygun görülenler, inceleme kurulu kararı ile tespit edilir. İnceleme kurulunun kararları yönetimce dosyasında saklanır.
<b>Törenler ve Kutlama Komisyonu</b>	Bayramların tören ve gösterilerini kanun, yönetmelik, yönerge, genelge ve emirlere uygun şekilde hazırlamak ve uygulamak üzere il, ilçe, bucak, kasaba ve köylerde kutlama komisyonu oluşturulur.
<b>Bireyselleştirilmiş Eğitim Programı Geliştirme Birimi</b>	BEP'in hazırlanması, uygulanması, izlenmesi ve değerlendirilmesi ile ilgili çalışmalarda koordinasyonu sağlamak. Öğrencinin tüm gelişim alanındaki özellikleri ile eğitim ihtiyaçları doğrultusunda BEP'inde değişiklik ve düzenlemeler yapmak. Eğitim ortamlarının düzenlenmesi, materyal geliştirilmesi ve temini konusunda okul/kurum yönetimine ve öğretmenlere önerilerde bulunmak.
<b>Rehberlik ve Psikolojik Danışma Hizmetleri Yürütme Komisyonu</b>	Yıllık çalışma programı dâhil servisin iş ve işlemleri ile ilgili çalışmalarını değerlendirerek uygulanması için gerekli tedbirleri almak. Yürütülecek çalışmalarda birey, aile ve ilgili kurumlarla/kuruluşlarla iletişim kurmak, iş birliği yapmak ve gerekli tedbirleri almak. RAM ile işbirliği yapmak.

<b>Okul Seçim Kurulu</b>	Seçim kurulunun görevleri; seçim işlerini düzenlemek, idare etmek ve sonuçlandırmaktır. Seçimden sonraki üç gün içinde yapılacak olan itirazları inceler, gerektiği takdirde seçimleri yeniler. Seçim sonuçlarını okul müdürüne onaylattıktan sonra görevi sona erer.
<b>Sandık Kurulu</b>	Sandıkların konulacağı yerleri ve oy verme işinin vaktinde sona ermesi için gerekli tedbirleri seçim kurullarının denetiminde Sandık Kurulu tespit eder. Sandıkların konulacağı yerlerin belirlenmesinde, seçmenin oyunu kolaylıkla, serbestçe ve gizli şekilde verebilmesi esası gözetilir. Özürlü seçmenlerin oylarını rahatlıkla kullanabilmeleri için gerekli tedbirler alınır.
<b>Okul Zümre Başkanları Kurulu</b>	Eğitim ve öğretim programlarının uygulanmasında karşılaşılan güçlükler ve bu güçlüklerin giderilmesine, Öğrencilerin çalışma ve eğitim durumları ile bölgenin özellikleri incelenerek öğrencilerin başarılı olmaları konusunda alınması gereken önlemlere. Ders programlarının ve derslerin birbirlerine paralel olarak yürütülmesini sağlamak.
<b>Yangın Önleme Ekipleri</b>	Kurumda kazalara karşı gerekli tedbirleri önceden almak. Personel, veli ve öğrencilere gerekli korunma bilgi ve tatbikatlarını yaptırmak.
<b>Okul Risk Takip Kurulu (Okul RİTA)</b>	Okulda öğrencilerin devamsızlık durumlarını izleme ve Önleme. Eylem ve müdahalelerin takibi Okul-çevre koordinasyonu İl/ilçeye yasal süreçle ilgili dosya hazırlamak
<b>Okullarda Şiddetin Önlenmesi Çalışma Ekibi</b>	Oluşabilecek şiddet olaylarında personel ve öğrencilerin olaylardan etkilenmemeleri için gerekli önlemleri önceden almak. Şiddet olaylarında emniyet kurumlarıyla irtibata geçerek olayların bertaraf edilmesini sağlamak. Öğrencilere uygulanacak destek çalışmalarına uygun ortam hazırlamak
<b>Okul Sütü Kabul Komisyonu</b>	Okul sütü kabul işlemleri ile ilgili her türlü iş ve işlemleri yapmak

### İnsan Kaynakları

2015 Yılı Kurumdaki Mevcut Yönetici Sayısı:

Sıra No	Görevi	Erkek	Kadın	Toplam
1	Müdür Yetkili	√		1
2	Öğretmen		√	2

Kurum Yöneticilerinin Eğitim Durumu:

Eğitim Düzeyi	2015 Yılı İtibari İle	
	Kişi Sayısı	%
ÖnLisans	1	% 100
Lisans	-	% 0
Yüksek Lisans	-	% 0

Kurum Yöneticilerinin Yaş İtibari ile dağılımı:

Yaş Düzeyleri	2015 Yılı İtibari İle	
	Kişi Sayısı	%
20-30	-	% 0
30-40	-	% 0
40-50	-	% 0
50+...	1	% 100

İdari Personelin Hizmet Süresine İlişkin Bilgiler:

Hizmet Süreleri	Kişi Sayısı
1-3 Yıl	-
4-6 Yıl	-
7-10 Yıl	-
11-15 Yıl	-
16-20 Yıl	1
21+..... üzeri	-



İdari Personelin Katıldığı Hizmet-içi Eğitim Programları:

Adı ve Soyadı	Görevi	Katıldığı Çalışmanın Adı
Burhan YALDIRAK	Müdür	<ul style="list-style-type: none"> <li>• Şanlıurfa MEB Temel Eğitim</li> <li>• Şanlıurfa MEB Hazırlayıcı Eğitim</li> <li>• Şanlıurfa MEB Eğitim Yönetimi ve Teknikleri Semineri</li> <li>• Şanlıurfa MEB Eğitim ve Etkili Yönetim</li> <li>• Kızıltepe MEB Temel Bilgisayar Kullanım Kursu</li> <li>• Hizmetiçi Eğitim Dairesi Başk. Davranış Bozuklukları Tanıma-Önleme Semineri</li> <li>• Mardin MEB Sınav Sorumlusu Yetiştirme Kursu</li> </ul>
Fatma BAŞTÜRK	Öğretmen	<ul style="list-style-type: none"> <li>• Özel Eğitim Semineri</li> <li>• Spor Etkinlikleri Semineri</li> <li>• Özel Eğitim Semineri</li> <li>• Güngören MEB İl Düzeyinde Hizmet İçi Eğitim</li> <li>• Güngören MEB İlköğretim Programları Tanıtma</li> </ul>
Nuray YILDIZ	Öğretmen	--

2015 Yılı Kurumdaki Mevcut Öğretmen Sayısı:

Sıra No	Branşı	Erkek	Kadın	Toplam
1	Sınıf Öğretmeni	√	√	2
2	Okul Öncesi Öğretmeni			1
3				
TOPLAM		1	2	3

Öğretmenlerin Yaş İtibari ile Dağılımı:

Yaş Düzeyleri	Kişi Sayısı
20-30	-
30-40	1
40-50	-
50+...	2

Öğretmenlerin Hizmet Süreleri:

Hizmet Süreleri	Kişi Sayısı
1-3 Yıl	1
4-6 Yıl	-
7-10 Yıl	-
11-15 Yıl	-
16-20 Yıl	1
21+... üzeri	1

Çalışanların Görev Dağılımı (Örnek)

S.NO	UNVAN	GÖREVLERİ
1	Okul müdürü	Okul müdürü; 1. Ders okutmak 2. Kanun, tüzük, yönetmelik, yönerge, program ve emirlere uygun olarak görevlerini yürütmeye, 3. Okulu düzene koyar 4. Denetler. 5. Okulun amaçlarına uygun olarak yönetilmesinden, değerlendirilmesinden ve geliştirmesinden sorumludur. 6. Okul müdürü, görev tanımında belirtilen diğer görevleri de yapar.
2	Müdür yardımcısı	Müdür yardımcısı, 1. Ders okutur 2. Müdürün en yakın yardımcısıdır. 3. Müdürün olmadığı zamanlarda müdüre vekâlet eder.

		<p>4. Okulun her türlü eğitim-öğretim, yönetim, öğrenci, personel, tahakkuk, ayniyat, yazışma, eğitici etkinlikler, yatılılık, bursluluk, güvenlik, beslenme, bakım, koruma, temizlik, düzen, nöbet, halkla ilişkiler gibi işleriyle ilgili olarak okul müdürü tarafından verilen görevleri yapar.</p> <p>5. Müdür başyardımcısı, görev tanımında belirtilen diğer görevleri de yapar.</p>
3	Öğretmenler	<p>1. İlköğretim okullarında dersler sınıf veya branş öğretmenleri tarafından okutulur.</p> <p>2. Öğretmenler, kendilerine verilen sınıfın veya şubenin derslerini, programda belirtilen esaslara göre plânlamak, okutmak, bunlarla ilgili uygulama ve deneyleri yapmak, ders dışında okulun eğitim-öğretim ve yönetim işlerine etkin bir biçimde katılmak ve bu konularda kanun, yönetmelik ve emirlerde belirtilen görevleri yerine getirmekle yükümlüdürler.</p> <p>3. Sınıf öğretmenleri, okuttukları sınıfı bir üst sınıfta da okuturlar.</p> <p>4. İlköğretim okullarının 4 üncü ve 5 inci sınıflarında özel bilgi, beceri ve yetenek isteyen; beden eğitimi, müzik, görsel sanatlar, din kültürü ve ahlâk bilgisi, yabancı dil ve bilgisayar dersleri branş öğretmenlerince okutulur.</p> <p>5. Derslerini branş öğretmeni okutan sınıf öğretmeni, bu ders saatlerinde yönetimce verilen eğitim-öğretim görevlerini yapar.</p> <p>6. Okulun bina ve tesisleri ile öğrenci mevcudu, yatılı-gündüzlü, normal veya ikili öğretim gibi durumları göz önünde bulundurularak okul müdürlüğünce düzenlenen nöbet çizelgesine göre öğretmenlerin, normal öğretim yapan okullarda gün süresince, ikili öğretim yapan okullarda ise kendi devresinde nöbet tutmaları sağlanır.</p> <p>7. Yönetici ve öğretmenler; Resmî Gazete, Tebliğler Dergisi, genelge ve duyurulardan elektronik ortamda yayımlananları Bakanlığın web sayfasından takip eder.</p> <p>8. Elektronik ortamda yayımlanmayanları ise okur, ilgili yeri imzalar ve uygularlar.</p> <p>9. Öğretmenler dersleri ile ilgili araç-gereç, laboratuvar ve işliklerdeki eşyayı, okul kütüphanesindeki kitapları korur ve iyi kullanılmasını sağlarlar.</p>
5	Yardımcı hizmetler personeli	<p>1. Yardımcı hizmetler sınıfı personeli, okul yönetimince yapılacak plânlama ve iş bölümüne göre her türlü yazı ve dosyayı dağıtmak ve toplamak,</p> <p>2. Başvuru sahiplerini karşılamak ve yol göstermek,</p> <p>3. Hizmet yerlerini temizlemek,</p> <p>4. Aydınlatmak ve ısıtma yerlerinde çalışmak,</p> <p>5. Nöbet tutmak,</p> <p>6. Okula getirilen ve çıkarılan her türlü araç-gereç ve malzeme ile eşyayı taşıma ve yerleştirme işlerini yapmakla yükümlüdürler.</p> <p>7. Bu görevlerini yaparken okul yöneticilerine ve nöbetçi öğretmene karşı sorumludurlar.</p>

## Okul Rehberlik Hizmetleri

Mevcut Kapasite				Mevcut Kapasite Kullanımı ve Performans					
Psikolojik Danışman Norm Sayısı	Görev Yapan Psikolojik Danışman Sayısı	İhtiyaç Duyulan Psikolojik Danışman Sayısı	Görüşme Odası Sayısı	Danışmanlık Hizmeti Alan			Rehberlik Hizmetleri İle İlgili Düzenlenen Eğitim/Paylaşım Toplantısı Vb. Faaliyet Sayısı		
				Öğrenci Sayısı	Öğretmen Sayısı	Veli Sayısı	Öğretmenlere Yönelik	Öğrencilere Yönelik	Velilere Yönelik
--	--	--	--	--	--	--	--	--	--

## 2.6.2. Teknolojik Düzey

Okul Teknolojik Altyapısı:

Araç-Gereçler	2015	2016	2017	İhtiyaç
Bilgisayar	3	2	1	3
Yazıcı	1	0	0	0
Tarayıcı	2	0	0	0
Tepegöz	1	0	0	0
Projeksiyon	1	1	0	1
Televizyon	0	1	1	2
İnternet bağlantısı	0	1	-	1
Fen Laboratuvarı	0	0	0	0
Bilgisayar Lab.	0	0	0	0
Fax	0	0	0	0
Video	0	0	0	0
DVD Player	0	0	0	0
Fotoğraf makinesi	0	0	0	0
Kamera	0	0	0	0
Okul/kurumun İnternet sitesi	1	0	0	0
Personel/e-mail adresi oranı	0	0	0	0

## Okul/Kurumun Fiziki Altyapısı:

Fiziki Mekân	Var	Yok	Adedi	İhtiyaç
Öğretmen Çalışma Odası		√		√
Ekipman Odası		√		
Kütüphane		√		√
Rehberlik Servisi		√		√
Resim Odası		√		√
Müzik Odası		√		√
Çok Amaçlı Salon		√		
Ev Ekonomisi Odası		√		
İş ve Teknik Atölyesi		√		
Bilgisayar laboratuvarı		√		
Yemekhane		√		
Spor Salonu		√		√
Otopark		√		
Spor Alanları		√		√
Kantin		√		
Fen Bilgisi Laboratuvarı		√		
Atölyeler		√		
Bölmelere Ait Depo		√		
Bölüm Laboratuvarları		√		
Bölüm Yönetici Odaları		√		
Bölüm Öğrt. Odası		√		
Teknisyen Odası		√		
Bölüm Dersliği		√		
Arşiv		√		

### 2.6.3. Mali Kaynaklar

Okul/Kurum Kaynak Tablosu:

Kaynaklar	2014	2015	2016	2017	2018	2019
Genel Bütçe	0	0	0	0	0	0
Okul Aile Birliđi	0	0	0	0	0	0
Kira Gelirleri	0	0	0	0	0	0
Döner Sermaye	0	0	0	0	0	0
Vakıf ve Dernekler	0	0	0	0	0	0
Dıř Kaynak/Projeler	0	0	0	0	0	0
Diđer	0	0	0	0	0	0
.....						
<b>TOPLAM</b>	0	0	0	0	0	0

**Geliriniz yoksa 0(sıfır) yazılacak**

**Okul/Kurum Gelir-Gider Tablosu:**

<b>YILLAR</b>	<b>2012</b>		<b>2013</b>		<b>2014</b>	
<b>HARCAMA KALEMLERİ</b>	<b>GELİR</b>	<b>GİDER</b>	<b>GELİR</b>	<b>GİDER</b>	<b>GELİR</b>	<b>GİDER</b>
Temizlik		0		0		0
Küçük onarım		0		0		0
Bilgisayar harcamaları		0		0		0
Büro makinaları harcamaları	0	0	0	0	0	0
Telefon		0		0		0
Yemek		0		0		0
Sosyal faaliyetler		0		0		0
Kırtasiye		0		0		0
Vergi harç vs		0		0		0
<b>GENEL</b>		0		0		0



## 2.6.4. İstatistik Veriler

Karşılaştırmalı Öğretmen/Öğrenci Durumu (2015)

ÖĞRETMEN	ÖĞRENCİ		OKUL	
Toplam öğretmen sayısı	Öğrenci sayısı		Öğretmen başına düşen öğrenci sayısı	
	Kız	Erkek		
3	37	37	74	25

Öğrenci Sayısına İlişkin Bilgiler (Geçmiş Yıllar)						
	2012		2013		2014	
	Kız	Erkek	Kız	Erkek	Kız	Erkek
Öğrenci Sayısı	24	26	20	29	24	35
Toplam Öğrenci Sayısı	50		49		59	

Yıllara Göre Ortalama Sınıf Mevcutları			Yıllara Göre Öğretmen Başına Düşen Öğrenci Sayısı		
2012	2013	2014	2012	2013	2014
25	25	29	25	25	29

Öğrencilerin Ortaöğretime Geçiş Sınavlarındaki Başarılarına İlişkin Bilgiler						
	2012		2013		2014	
	Kız	Erkek	Kız	Erkek	Kız	Erkek
Öğrenci Sayısı	24	26	20	29	24	35
Sınava Giren Toplam Öğrenci Sayısı ( Kız +Erkek )	-		-		-	
Kazanan öğrenci sayısı	-		-		-	
Genel Başarı Oranı ( % )	-		-		-	

<b>Öğrencilerin Üniversite Sınavı Başarılarına İlişkin Bilgiler</b>						
	<b>2012</b>		<b>2013</b>		<b>2014</b>	
	Kız	Erkek	Kız	Erkek	Kız	Erkek
Öğrenci Sayısı	24	26	20	29	24	35
Sınava Giren Toplam Öğrenci Sayısı ( Kız +Erkek )	-		-		-	
Ön Lisans Programlarına Yerleşen Toplam Öğrenci sayısı	-		-		-	
Lisans Programlarına Yerleşen Toplam Öğrenci Sayısı	-		-		-	
Lisans ve Ön Lisans Programına Yerleşen Toplam Öğrenci Sayısı	-		-		-	
Genel Başarı Oranı ( % )	-		-		-	

<b>Sınıf Tekrarı Yapan Öğrenci Sayısı</b>		
Öğretim Yılı	Toplam Öğrenci Sayısı	Sınıf Tekrarı Yapan Öğrenci Sayısı
2011-2012	50	--
2012-2013	49	--
2013-2014	59	1

## Yerleşim Alanı ve Derslikler

Yerleşim		
Toplam Alan (m <sup>2</sup> )	Bina Alanı (m <sup>2</sup> )	Bahçe alanı (m <sup>2</sup> )
2000	200	1800

Sosyal Alanlar		
Tesisin adı	Kapasitesi (Kişi Sayısı)	Alanı
Kantin	-	-
Yemekhane	-	-
Toplantı Salonu	-	-
Konferans Salonu	-	-
Seminer Salonu	-	-

Spor Tesisleri		
Tesisin adı	Kapasitesi (Kişi Sayısı)	Alanı
Basketbol Alanı	-	-
Futbol Sahası	-	-
Kapalı Spor Salonu	-	-
Diğer	-	-

## 2.7. ÇEVRE ANALİZİ

### 1. POLİTİK FAKTÖRLER

Köylünün geçim kaynağının kısıtlı olması nedeniyle yapmış olduğu çalışmaların karşılığını kısa zamanda beklemesi. Bunun için devlet büyüklerinden destek beklemektedir.

### 2. EKONOMİK FAKTÖRLER

Okulun bulunduğu çevrenin temel geçim kaynağı tarım ve hayvancılıktır. Buğday, arpa, mısır, mercimek, pamuk bol miktarda bulunmaktadır. Bunların bir kısmını tüketip bir kısmını satıyorlar. Köydeki hayvanların büyük kısmı ineklerden oluşmaktadır. İl dışına mevsimlik işçi olarak çalışmaya gidilmektedir.

### 3. SOSYAL FAKTÖRLER

Köyde küçük yaşta evlilikler yapılmaktadır. Başlık parası uygulaması devam etmektedir. Yakın-uzak akraba evlilikleri çok sık görülmektedir. Evlenme, söz kesme gibi törenlerde adetler devam etmekte ve bunlar götücü usulüyle yapılmaktadır.

### 4. TEKNOLOJİK FAKTÖRLER

Köyde cep telefonu ve televizyonlardan başka haberleşme mevcut değildir. Köy okulunda telefonda internet bağlantısı vardır. Okulumuzda 3 bilgisayar mevcut olup, 1 tanesi kullanılabilir durumdadır.

## 2.6.1. PEST- E (Politik, Ekonomik, Sosyo-Kültürel, Teknolojik, Ekolojik, Etik) Analizi

Politik ve yasal etmenler	Ekonomik çevre değişkenleri
Okulumuz, Milli Eğitim Bakanlığı politikaları, AB uyum süreci çalışmaları ve Milli Eğitim Bakanlığı 2015–2019 stratejik planlama faaliyetleri ışığında eğitim-öğretim faaliyetlerine devam etmektedir. Öğrencilerini eğitimin merkezine koyan bir yaklaşım sergileyen okulumuz, öğrencilerin yeniliklere açık ve yeniliklerden haberdar, gelişim odaklı olmasını sağlayıcı, önleyici çalışmalarla risklerden koruyucu politikalar uygulayarak yasal sorumluluklarını en iyi şekilde yerine getirmek için çalışmaktadır.	Okulumuzun bulunduğu çevre sürekli göç veren bir bölge olduğu için, genel bağlamda ailelerimizin sosyo ekonomik düzeyleri düşük seviyelerdedir. Bu açıdan bakıldığı zaman, ailelerin okulun maddi kaynaklarına çok fazla katkısı olmamaktadır. Belli dönemlerde okul bünyesinde okul-aile işbirliği ile çalışmaları düzenlenmekte, buradan elde edilen gelirlerle okulumuzun eksikleri giderilmeye çalışılmaktadır. Ayrıca, ekonomik durumu iyi olan velilerimizin okulumuza yardımları olmaktadır.

Sosyal-kültürel çevre değişkenleri	Teknolojik çevre değişkenleri
İnsanların değişen sosyal yapı ile birlikte geleneklerinden uzaklaşması ve artan yoksulluk, işsizlik gibi sorunlar, insanlar arasındaki kişisel rekabetin artmasına, sosyal dayanışmanın zarar görmesine yol açmaktadır. İnsanlar arasında güven ilişkileri önemli düzeyde zayıflamıştır. Bu öğrenci profilimize de olumsuz bir şekilde yansımaktadır. Kitle iletişim organlarının doğru kullanılmaması ya da insanları yanlış yönlendirmeleri toplum içi huzur ve uyumu olumsuz etkilemektedir. Okulumuzun bulunduğu çevrede bu hususlar yoğun bir şekilde yaşanmaktadır.	Okulumuz ile ilgili faaliyetlerimiz e-okul sistemi ve web sayfamız üzerinden yürütülmektedir. Okulumuz bünyesinde teknolojik açıdan bilgisayarlar, yansıtım (projeksiyon) cihazları, gerekli yazılımlardan mümkün olduğunca yararlanılmaya çalışılmaktadır. Okul bünyesinde Bilişim Teknolojileri sınıfı bulunmamaktadır.

<b>Ekolojik ve doğal çevre değişkenleri</b>	<b>Etik ve ahlaksal değişkenler</b>
<ul style="list-style-type: none"> <li>• Çarpık Yapılaşma</li> <li>• Hava Kirliliği</li> <li>• Çevre konusunda bilinçsizlik</li> </ul>	<ul style="list-style-type: none"> <li>• Kültürel ve ahlaki yozlaşma çok hızlı ve fazlaca olmaktadır.</li> <li>• Örf ve adetlerin kızlar üzerindeki olumsuz etkisi</li> <li>• Ahlaki değerlerin toplumun her kesiminde farklı yorumlanması</li> </ul>

## 2.6.2. Üst Politika Belgeleri

<b>SIRA NO</b>	<b>REFERANS KAYNAĞININ ADI</b>
1	10. Kalkınma Planı
2	TÜBİTAK Vizyon 2023 Eğitim ve İnsan Kaynakları Sonuç Raporu ve Strateji Belgesi
3	5018 yılı Kamu Mali Yönetimi ve Kontrol Kanunu
4	Kamu İdarelerinde Stratejik Planlamaya İlişkin Usul ve Esaslar Hakkında Yönetmelik
5	Devlet Planlama Teşkilatı Kamu İdareleri İçin Stratejik Planlama Kılavuzu (2006)
6	Milli Eğitim Bakanlığı 2015-2019 Stratejik Plan Hazırlık Programı
7	Milli Eğitim Bakanlığı Stratejik Plan Durum Analizi Raporu
8	61. Hükümet Programı
9	61. Hükümet Eylem Planı
10	Milli Eğitim Bakanlığı Strateji Geliştirme Başkanlığının 2013/26 Nolu Genelgesi

## 2.8. GZFT ANALİZİ

Güçlü Yönler	Zayıf Yönler
1- Devamsızlık, rapor oranlarının düşük olması 2-Sınıf mevcutlarının az olması 3- Kullanılabilir projeksiyon cihazı 4-Derslik başına ve öğretmen başına düşen öğrenci sayısının azlığı	1-Öğretmene okul tarafından sağlanması gereken hizmetlerin yetersizliği 2- İhtiyacımız olan destek personelinin yetersizliği 3- Sınavlarda istenen başarının sağlanamaması 4- Konferans salonunun olmaması 5- Sosyal etkinlikler için yer olmaması 6- Okul bahçesinde spor yapılabilecek düzeneğin olmaması (Basketbol potaları, vs.) 7- Spor salonunun olması 8- Fen Laboratuvarının olması 9- Sosyal, kültürel yarışmalarda ödül alınmamış olması 10-Okulun fiziki imkanlarının yetersiz olması 11-Okulumuzun birleştirilmiş sınıf olması 12-Maddi imkanlarımızın kısıtlı olması 13- Öğretmen veli ilişkilerinin düzenli olmaması 14- İnternet bağlantısı ve telefonun olmaması 15- Okul kütüphanesinin olmaması 16- Okulumuzda araç, gereç ve eğitim teknolojileri yönünden eksiklerinin olması 17-Velilerin ekonomik, sosyal ve kültür düzeyinin düşük olması

Fırsatlar	Tehditler
-	Velilerin ilgisizliği Ulaşım sorunun olması Öğretmen veli arasında işbirliğinin olmaması Çevrede gürültü kirliliği olması Çevrede çöp kirliliği olması Ulaşım sorunu olması Velilerin gelişme ve öğrenme, okula destek konusunda duyarlı ve istekli olmaması Velilerin eğitim düzeyinin ve okuma oranının düşük olması Sosyal olarak kötü örnek olabilecek davranışların çevredeki gençler arasında yaygın olması.

## 2.9. SORUN ALANLARI

### Eđitim ve Öğretime Erişim Sorun Alanları

- İlkokulda devamsızlık

### Eđitim ve Öğretimde Kalite Sorun Alanları

- Eđitim öğretim sürecinde sanatsal, sportif ve kültürel faaliyetler
- Okuma kültürü
- Okul sağlığı ve hijyen
- Zararlı alışkanlıklar
- Eđitimde bilgi ve iletişim teknolojilerinin kullanımı

### Kurumsal Kapasite Sorun Alanları

- Çalışanların ödüllendirilmesi
- Okulumuzun fiziki kapasitesinin yetersizliđi (Eđitim öğretim ortamlarının yetersizliđi)
- Öğretmenlere yönelik fiziksel alan yetersizliđi
- Okulumuzun sosyal, kültürel, sanatsal ve sportif faaliyet alanlarının yetersizliđi
- İkili eđitim yapılması ve derslik yetersizliđi, kalabalık sınıflar
- Donatım eksiklikleri
- Okul Aile Birliđi

# 3. BÖLÜM

## GELECEĞE YÖNELİM



## 1.1. MİSYON

**Öğrencilerimize çağdaş bir eğitim vermek, Türk toplumunun değerlerini, ahlakını önemseyen insanlar yetiştirmek.**

## 1.2. VİZYON

**İlçemizdeki birleştirilmiş köy okulları arasında ilk 10 arasına girmek**

### 1.3. TEMEL DEĞERLER VE İLKELER

#### TEMEL İLKELERİMİZ

- 1.Genellik ve eşitlik,
- 2.Planlılık
3. Ferdin ve toplumun ihtiyaçları,
4. Yönelme,
5. Eğitim Hakkı,
6. Fırsat ve İmkan Eşitliği,
7. Süreklilik
8. Atatürk İnkılâp ve İlkeleri ve Atatürk Milliyetçiliği,
9. Demokrasi Eğitimi,
10. Laiklik,
- 11.Bilimsellik,
- 12.Karma Eğitim,
- 13.Okul ve ailenin işbirliği,
- 14.Her yerde Eğitim

#### DEĞERLERİMİZ

Okul çalışanları olarak;

1. Görevlerimizi yerine getirirken objektiflik ilkesini uyguluyoruz,
2. Tüm ilişkilerde insana saygı esasını uyguluyor; çalışan ve hizmet alanların beklenti duygu ve düşüncelerine değer veriyoruz,
3. Kurumsal ve bireysel gelişmenin “Sürekli Eğitim ve İyileştirme” anlayışının uygulanması sonucu gerçekleşeceğine inanıyoruz ve bu doğrultuda eğitim ve iyileştirme sonuçlarını en etkin şekilde değerlendiriyoruz,
4. Çalışmalarda etkililik ve verimliliğin ekip çalışmalarıyla sağlanacağı anlayışı kabullenilerek ekip çalışmalarına gereken önemi veriyoruz,

5. Kurumsal ve bireysel gelişmelerin bilimsel verilerin uygulama hayatına geçirilmesiyle sağlanacağına inanırız,
6. Kurumda çalışmaların bilimsel veriler doğrultusunda ve mevzuatına uygun olarak gerçekleştirildiğinde başarı sağlanacağına inanırız,
7. Görev dağılımı ve hizmet sunumunda adil oluruz ve çalışanın kurum katkısını tanıyıp takdir ederiz.
8. Eğitime yapılan yatırımı kutsal sayar, her türlü desteği veririz.

## TEMA: EĞİTİM-ÖĞRETİM

### Stratejik Amaç 1.

Her bireyin iyi bir vatandaş olması için Atatürk ilkelerine bağlı, bilimsel düşüncüyü rehber edinmiş, demokrasi kültürü ve değerlerini benimsemiş, insan haklarına saygılı, ruhsal, bedensel ve zihinsel yönden sağlıklı ve dengeli yetişmiş, çevreye duyarlı ve özgüveni gelişmiş bireyler yetiştiren bir eğitimi Erikli İlkokuluna kayıt yaptırmış her bireye fırsat ve imkân eşitliği içinde sunmaktır.

### Stratejik Hedef 1.1.

Erikli İlkokulu'na başlayacak öğrencilerin bir üst öğrenim kurumlarında uyum sorunu yaşamadan öğrenimlerine devam edebilmelerini sağlayacak temel bilgi ve becerileri edinmelerini sağlamaktır.

## PERFORMANS GÖSTERGELERİ

SAM	1	PERFORMANS GÖSTERGELERİ	PERFORMANS HEDEFLERİ								
			Önceki Yıllar		Cari Yıl	Sonraki Yıl Hedefleri					SP Dönemi Hedefi
			2012	2013	2014	2015	2016	2017	2018	2019	
PG	1.1.1.	1. sınıfına başlayan öğrencilerde okula uyumda az düzeyde sorun gözlenmesi	-	-	-	-	5 kişi	4 kişi	3 kişi	3 kişi	%95
PG	1.1.2.	1. sınıfına başlayan öğrencilerin 1. sınıf için gerekli bilgi ve becerilerinde eksiklik gözlenmemesi ve tedirginlik duymalarının en aza indirilmesi	-	-	-	-	3 kişi	3 kişi	2 kişi	1 kişi	%95

## FAALİYET VE MALİYETLENDİRME

FAALİYET VEYA PROJELER	Sorumlu Birim/Şube/Kişi	Başlama ve Bitiş Tarihi	MALİYET					Toplam (TL)
			2015 (TL)	2016 (TL)	2017 (TL)	2018 (TL)	2019 (TL)	
Haziran ayında Okul Öncesi öğrencilerinin ilkokul 1.sınıflarında en az 2 derse izleyici olarak katılmalarının sağlanması için program yapılmasıdır.	Okul Öncesi Öğrt.	2015-2019	0	0	0	0	0	0
Eylül ayında 1.sınıf öğrencilerine ve velilerine uyum eğitimi verilmelidir	Sınıf Öğrt.	2015-2019	0	0	0	0	0	0

## TEMA: EĞİTİM-ÖĞRETİM

### Stratejik Amaç 1.

Her bireyin iyi bir vatandaş olması için Atatürk ilkelerine bağlı, bilimsel düşüncüyü rehber edinmiş, demokrasi kültürü ve değerlerini benimsemiş, insan haklarına saygılı, ruhsal, bedensel ve zihinsel yönden sağlıklı ve dengeli yetişmiş, çevreye duyarlı ve özgüveni gelişmiş bireyler yetiştiren bir eğitimi Erikli İlkokuluna kayıt yaptırmış her bireye fırsat ve imkân eşitliği içinde sunmaktır.

### Stratejik Hedef 1.2.

Kurumumuzdaki okul terklerini plan dönemi sonuna kadar azaltmak.

## PERFORMANS GÖSTERGELERİ

SAM	1	PERFORMANS GÖSTERGELERİ	PERFORMANS HEDEFLERİ								
			Önceki Yıllar		Cari Yıl	Sonraki Yıl Hedefleri					SP Dönemi Hedefi
			2012	2013	2014	2015	2016	2017	2018	2019	
SH	2										
PG	1.2.1.	Sürekli devamsız öğrenci sayısı	2 kişi	2 kişi	2 kişi	8 kişi	6 kişi	4 kişi	3 kişi	2 kişi	%98
PG	1.2.2.	Sürekli devamsız öğrencilerden devamı sağlanan öğrenci sayısı	-	-	-	-	4 kişi	3 kişi	3 kişi	2 kişi	% 100

## FAALİYET VE MALİYETLENDİRME

FAALİYET VEYA PROJELER	Sorumlu Birim/Şube/Kişi	Başlama ve Bitiş Tarihi	MALİYET					Toplam (TL)
			2015 (TL)	2016 (TL)	2017 (TL)	2018 (TL)	2019 (TL)	
Devamsız öğrenci bulunmaması için aileleri bilinçlendirmek	Öğretmenler	2015-2019	0	0	0	0	0	0
Devamı sağlamak için velilerle işbirliği içinde olmak	Öğretmenler	2015-2019	0	0	0	0	0	0
Sık sık aile ziyaretleri yapmak	Öğretmenler	2015-2019	0	0	0	0	0	0

## TEMA: SOSYAL VE KÜLTÜREL FAALİYETLER

### Stratejik Amaç 2.

Beden, zihin ve ruh sağlığı yerinde sağlıklı bir nesil yetiştirmek için beden eğitimi, sosyal ve kültürel eğitimi yaygınlaştırmak.

### Stratejik Hedef 2.1.

Öğrencilerimizin bireysel yeteneklerini açığa çıkarmak için sosyal, kültürel ve sportif faaliyetleri düzenlemek; faaliyetlere katılım düzeyini plan dönemi boyunca % 10 artırmak.

## PERFORMANS GÖSTERGELERİ

SAM	2	PERFORMANS GÖSTERGELERİ	PERFORMANS HEDEFLERİ								
			Önceki Yıllar		Cari Yıl	Sonraki Yıl Hedefleri					SP Dönemi Hedefi
			2012	2013	2014	2015	2016	2017	2018	2019	
SH	1										
PG	2.1.1.	Sosyal ve kültürel faaliyetlere katılan öğrenci sayısı	-	-	-	-	5 kişi	5 kişi	7 kişi	8 kişi	% 7
PG	2.1.2.	Sportif faaliyetlere katılan öğrenci sayısı	-	-	-	-	5 kişi	5 kişi	7 kişi	8 kişi	% 7

## FAALİYET VE MALİYETLENDİRME

FAALİYET VEYA PROJELER	Sorumlu Birim/Şube/Kişi	Başlama ve Bitiş Tarihi	MALİYET					Toplam (TL)
			2015 (TL)	2016 (TL)	2017 (TL)	2018 (TL)	2019 (TL)	
Koro ekibi	Öğretmenler	2015-2019	0	0	0	0	0	0
Folklor ekibi	Öğretmenler	2015-2019	0	0	0	0	0	0

## TEMA: SOSYAL VE KÜLTÜREL FAALİYETLER

### Stratejik Amaç 2.

Beden, zihin ve ruh sağlığı yerinde sağlıklı bir nesil yetiştirmek için beden eğitimi, sosyal ve kültürel eğitimi yaygınlaştırmak.

### Stratejik Hedef 2.2.

Öğrencileri spor yapmaya ve spordan zevk almaya yönlendirmektir.

### PERFORMANS GÖSTERGELERİ

SAM	2	PERFORMANS GÖSTERGELERİ	PERFORMANS HEDEFLERİ								
			Önceki Yıllar		Cari Yıl	Sonraki Yıl Hedefleri					SP Dönemi Hedefi
			2012	2013	2014	2015	2016	2017	2018	2019	
SH	2										
PG	2.2.1.	Planlanan faaliyetlerin gerçekleştirilen faaliyetlere oranı,	-	-	-	-	% 80	%85	%90	%95	%95
PG	2.2.2.	Faaliyetlere katılan öğretmen, öğrenci ve velilerin faaliyetlerden duydukları memnuniyetin oranıdır.	-	-	-	-	%90	%85	%90	%95	%95

### FAALİYET VE MALİYETLENDİRME

FAALİYET VEYA PROJELER	Sorumlu Birim/Şube/Kişi	Başlama ve Bitiş Tarihi	MALİYET					Toplam (TL)
			2015 (TL)	2016 (TL)	2017 (TL)	2018 (TL)	2019 (TL)	
Her etkinliğe her sınıftan eşit sayıda ve her defasında farkı öğrencilerin katılımının sağlanmasıdır.	Öğretmenler	2015-2019	0	0	0	0	0	0
Okul içinde sosyal, kültürel, sportif veya sanatsal faaliyetler düzenlenmesi	Öğretmenler	2015-2019	0	0	0	0	0	0

## TEMA: KURUMSAL KAPASİTENİN GELİŞTİRİLMESİ

### Stratejik Amaç 3.

Okulumuzun fiziksel kapasitesini, öğrencilerin eğitim ve öğretim ihtiyaçlarını karşılayacak şekilde geliştirmek.

### Stratejik Hedef 3.1.

Okulumuzun ders ve laboratuvar araç-gereçleri dâhil her türlü donatım malzemesi ihtiyaçlarını, plan dönemi sonuna kadar teknolojik gelişmelere uygun olarak imkanlar dâhilinde zamanında karşılamak.

## PERFORMANS GÖSTERGELERİ

SAM	3	PERFORMANS GÖSTERGELERİ	PERFORMANS HEDEFLERİ								
			Önceki Yıllar		Cari Yıl	Sonraki Yıl Hedefleri					SP Dönemi Hedefi
			2012	2013	2014	2015	2016	2017	2018	2019	
SH	1										
PG	3.1.1.	İl Millî Eğitim Müdürlüğünden talep edilen ihtiyaç sayısı	-	-	3 tane	3 tane	3 tane	3 tane	3 tane	3 tane	% 33
PG	3.1.2.	İhtiyaçların karşılanma oranı	-	-	% 33	% 33	% 100	% 100	% 100	% 100	% 100

## FAALİYET VE MALİYETLENDİRME

FAALİYET VEYA PROJELER	Sorumlu Birim/Şube/Kişi	Başlama ve Bitiş Tarihi	MALİYET					Toplam (TL)
			2015 (TL)	2016 (TL)	2017 (TL)	2018 (TL)	2019 (TL)	
Sınıf kitaplığındaki kitapların çoğaltılması	Öğretmenler MEB	2015 - 2019	0	0	0	0	0	0
Kırtasiye ihtiyaçları	Öğretmenler MEB	2015 - 2019	0	0	0	0	0	0
Bina Onarımı	Öğretmenler MEB	2015 - 2019	0	0	0	0	0	0



**ERİKLİ İLKOKULU STRATEJİK PLANI**  
**2015 YILI EYLEM PLANI**

Amaç No	STRATEJİK AMAÇLAR	STRATEJİK HEDEFLER	FAALİYETLER VEYA PROJELER	MEVCUT DURUM	PERFORMANS GÖSTERGELERİ	SORUMLU KİŞİLER / KURUMLAR	BÜTÇE	KAYNAKLAR	ZAMANLAMA (FAALİYET-PROJELERİN BAŞLAYIŞ-BİTİŞYILI)															
									OCAK	ŞUBAT	MART	NİSAN	MAYIS	HAZİRAN	TEMMUZ	AĞUSTOS	EYLÜL	EKİM	KASIM	ARALIK	2016	2017	2018	2019
Her bireyin iyi bir vatandaş olması için Atatürk ilkelerine bağlı, bilimsel düşüncüyü rehber edinmiş, demokrasi kültürü ve değerlerini benimsemiş, insan haklarına saygılı, ruhsal, bedensel ve zihinsel yönden sağlıklı ve dengeli yetişmiş, çevreye duyarlı ve özgüveni gelişmiş bireyler yetiştiren bir eğitimi Eriklı İlkokuluna kayıt yaptırmış her bireye fırsat ve imkân eşitliği içinde sunmaktır.	Eriklı İlkokulu'na başlayacak öğrencilerin bir üst öğrenim kurumlarında uyum sorunu yaşamadan öğrenimlerine devam edebilmelerini sağlayacak temel bilgi ve becerileri edinmelerini sağlamaktır.	Haziran ayında Okul Öncesi öğrencilerinin ilkökul 1. sınıflarında en az 2 derse izleyici olarak katılmalarının sağlanması için program yapılmasıdır.	-	1. sınıfa başlayan öğrencilerde okula uyumda az düzeyde sorun gözlenmesi	Okul Öncesi Öğrt.	0	Öğretmenler	x	x	x	x	x	x	x	x	x	x	x	x	√	√	√	√	
		Eylül ayında 1. sınıf öğrencilerine ve velilerine uyum eğitimi verilmelidir	-	1. sınıfa başlayan öğrencilerin 1. sınıf için gerekli bilgi ve becerilerinde eksiklik gözlenmemesi ve tedirginlik duymalarının en aza indirilmesi	Sınıf Öğrt.	0	Öğretmenler	x	x	x	x	x	x	x	x	x	x	x	x	x	√	√	√	√
	Kurumumuzdaki okul terklerini plan dönemi sonuna kadar azaltmak.	Sürekli devamsız öğrenci sayısı	8 kişi	Devamsız öğrenci bulunmaması için aileleri bilinçlendirmek	Okul Öncesi Öğrt. Sınıf Öğrt	0	Öğretmenler Veliler	x	x	x	x	x	x	x	x	x	x	x	x	x	√	√	√	√
		Sürekli devamsız öğrencilerden devami sağlanan öğrenci sayısı		Devami sağlamak için velilerle işbirliği içinde olmak	Okul Öncesi Öğrt. Sınıf Öğrt	0	Öğretmenler Veliler	x	x	x	x	x	x	x	x	x	x	x	x	x	√	√	√	√

**ERİKLİ İLKOKULU STRATEJİK PLANI**  
**2015 YILI EYLEM PLANI**

Amaç No	STRATEJİ K AMAÇLAR	STRATEJİ K HEDEFLER	FAALİYETLER VEYA PROJELER	MEVCUT DURUM	PERFORMANS GÖSTERGELERİ	SORUMLU KİŞİLER / KURUMLAR	BÜTÇE	KAYNAKLAR	ZAMANLAMA (FAALİYET-PROJELERİN BAŞLAYIŞ-BİTİŞYILI)																
									OCAK	ŞUBAT	MART	NİSAN	MAYIS	HAZİRAN	TEMMUZ	AĞUSTOS	EYLÜL	EKİM	KASIM	ARALIK	2016	2017	2018	2019	
	Beden, zihin ve ruh sağlığı yerinde sağlıklı bir nesil yetiştirmek için beden eğitimi, sosyal ve kültürel eğitimi yaygınlaştırmak.	Öğrencilerimizin onaylı yarışmalarını açığa çıkarmak için sosyal, kültürel ve sportif faaliyetleri düzenlemek; faaliyetlere katılım düzeyini plan dönemi boyunca % 10 artırmak.	Koro ekibi	Yok	Sosyal ve kültürel faaliyetlere katılan öğrenci sayısı	Öğretmenler	0	Öğretmenler	x	x	x	x	x	x	x	x	x	x	x	x	√	√	√	√	
			Folklor ekibi	Yok	Sportif faaliyetlere katılan öğrenci sayısı	Öğretmenler	0	Öğretmenler	x	x	x	x	x	x	x	x	x	x	x	x	x	√	√	√	√
		Öğrencileri spor yapmaya ve spordan zevk almaya yönlendirmektedir.	Her etkinliğe her sınıftan eşit sayıda ve her defasında farkı öğrencilerin katılımının sağlanmasıdır.	Yok	Planlanan faaliyetlerin gerçekleştirilen faaliyetlere oranı	Öğretmenler	0	Öğretmenler	x	x	x	x	x	x	x	x	x	x	x	x	x	√	√	√	√
			Okul içinde sosyal, kültürel, sportif veya sanatsal faaliyetler düzenlenmesi	Yok	Faaliyetlere katılan öğretmen, öğrenci ve velilerin faaliyetlerden duydukları memnuniyetin oranıdır	Öğretmenler	0	Öğretmenler	x	x	x	x	x	x	x	x	x	x	x	x	x	x	√	√	√

**ERİKLİ İLKOKULU STRATEJİK PLANI**  
**2015 YILI EYLEM PLANI**

Amaç No	STRATEJİK AMAÇLAR	STRATEJİK HEDEFLER	FAALİYETLER VEYA PROJELER	MEVCUT DURUM	PERFORMANS GÖSTERGELERİ	SORUMLU KİŞİLER / KURUMLAR	BÜTÇE	KAYNAKLAR	ZAMANLAMA (FAALİYET-PROJELERİN BAŞLAYIŞ-BİTİŞ YILI)																
									OCAK	ŞUBAT	MART	NİSAN	MAYIS	HAZİRAN	TEMMUZ	AĞUSTOS	EYLÜL	EKİM	KASIM	ARALIK	2016	2017	2018	2019	
	Okulumuzun fiziksel kapasitesini, öğrencilerin eğitim ve öğretim ihtiyaçlarını karşılayacak şekilde geliştirmek.	Okulumuzun ders ve laboratuvar araç-gereçleri dâhil her türlü donatım malzemesi ihtiyaçlarını, plan dönemi sonuna kadar teknolojik gelişmelere uygun olarak imkanlar dâhilinde zamanında karşılamak.	Sınıf kitaplığındaki kitapların çoğaltılması	150 tane	İl Milli Eğitim Müdürlüğünden talep edilen ihtiyaç sayısı	Öğretmenler	0	Öğretmenler	x	x	x	x	x	x	x	x	x	x	x	x	√	√	√	√	
			Kırtasiye ihtiyaçları	Var	İhtiyaçların karşılanma oranı	Öğretmenler	0	Öğretmenler	x	x	x	x	x	x	x	x	x	x	x	x	x	√	√	√	√
			Bina Onarımı	-	İhtiyaçların karşılanma oranı	MEB	0	MEB	x	x	x	x	x	x	x	x	x	x	x	x	√	√	√	√	√

TEMA	STRATEJİK AMAÇ	STRATEJİK HEDEFLER
	Her bireyin iyi bir vatandaş olması için Atatürk ilkelerine bağlı, bilimsel düşüncüyü rehber edinmiş, demokrasi kültürü ve değerlerini benimsemiş, insan haklarına saygılı, ruhsal, bedensel ve zihinsel yönden sağlıklı ve dengeli yetişmiş, çevreye duyarlı ve özgüveni gelişmiş bireyler yetiştiren bir eğitimi Erikli İlkokuluna kayıt yaptırmış her bireye fırsat ve imkân eşitliği içinde sunmaktır.	<p>Erikli İlkokulu'na başlayacak öğrencilerin bir üst öğrenim kurumlarında uyum sorunu yaşamadan öğrenimlerine devam edebilmelerini sağlayacak temel bilgi ve becerileri edinmelerini sağlamaktır.</p> <p>Kurumumuzdaki okul terklerini plan dönemi sonuna kadar azaltmak</p>
TEMA	STRATEJİK AMAÇ	STRATEJİK HEDEFLER
	Beden, zihin ve ruh sağlığı yerinde sağlıklı bir nesil yetiştirmek için beden eğitimi, sosyal ve kültürel eğitimi yaygınlaştırmak.	<p>Öğrencilerimizin bireysel yeteneklerini açığa çıkarmak için sosyal, kültürel ve sportif faaliyetleri düzenlemek; faaliyetlere katılım düzeyini plan dönemi boyunca % 10 artırmak.</p> <p>Öğrencileri spor yapmaya ve spordan zevk almaya yönlendirmektir.</p>
TEMA	STRATEJİK AMAÇ	STRATEJİK HEDEFLER
	Okulumuzun fiziksel kapasitesini, öğrencilerin eğitim ve öğretim ihtiyaçlarını karşılayacak şekilde geliştirmek.	Okulumuzun ders ve laboratuvar araç-gereçleri dâhil her türlü donatım malzemesi ihtiyaçlarını, plan dönemi sonuna kadar teknolojik gelişmelere uygun olarak imkanlar dâhilinde zamanında karşılamak.

**STRATEJİK PLAN MALİYET TABLOSU**

<b>TEMALAR</b>	<b>STRATEJİK AMAÇLAR – HEDEFLER</b>	<b>MALİYETİ</b>
<b>EĞİTİM-ÖĞRETİM</b>	<p><b>STRATEJİK AMAÇ 1:</b></p> <p>Her bireyin iyi bir vatandaş olması için Atatürk ilkelerine bağlı, bilimsel düşünceyi rehber edinmiş, demokrasi kültürü ve değerlerini benimsemiş, insan haklarına saygılı, ruhsal, bedensel ve zihinsel yönden sağlıklı ve dengeli yetişmiş, çevreye duyarlı ve özgüveni gelişmiş bireyler yetiştiren bir eğitimi Erikli İlkokuluna kayıt yaptırmış her bireye fırsat ve imkân eşitliği içinde sunmaktır.</p>	0 TL
	<p><b>Stratejik Hedef 1.1:</b></p> <p>Erikli İlkokulu’na başlayacak öğrencilerin bir üst öğrenim kurumlarında uyum sorunu yaşamadan öğrenimlerine devam edebilmelerini sağlayacak temel bilgi ve becerileri edinmelerini sağlamaktır.</p>	0 TL
	<p><b>Stratejik Hedef 1.2:</b></p> <p>Kurumumuzdaki okul terklerini plan dönemi sonuna kadar azaltmak.</p>	0 TL
<b>SOSYAL VE KÜLTÜREL FAALİYETLER</b>	<p><b>STRATEJİK AMAÇ 2</b></p> <p>Beden, zihin ve ruh sağlığı yerinde sağlıklı bir nesil yetiştirmek için beden eğitimi, sosyal ve kültürel eğitimi yaygınlaştırmak.</p>	0 TL
	<p><b>Stratejik Hedef 2.1</b></p> <p>Öğrencilerimizin bireysel yeteneklerini açığa çıkarmak için sosyal, kültürel ve sportif faaliyetleri düzenlemek; faaliyetlere katılım düzeyini plan dönemi boyunca % 10 arttırmak.</p>	0 TL
	<p><b>Stratejik Hedef 2.2</b></p> <p>Öğrencileri spor yapmaya ve spordan zevk</p>	0 TL

	almaya yönlendirmektir.	
--	-------------------------	--

<b>TEMA</b>	<b>STRATEJİK AMAÇ 3</b> Okulumuzun fiziksel kapasitesini, öğrencilerin eğitim ve öğretim ihtiyaçlarını karşılacak şekilde geliştirmek.	0 TL
	<b>Stratejik Hedef 3.1</b> Okulumuzun ders ve laboratuvar araç- gereçleri dâhil her türlü donatım malzemesi ihtiyaçlarını, plan dönemi sonuna kadar teknolojik gelişmelere uygun olarak imkanlar dâhilinde zamanında karşılamak.	0 TL
<b>TOPLAM MALİYET</b>		0 TL

# 4. BÖLÜM

## İZLEME VE DEĞERLENDİRME

## 4.1. RAPORLAMA

### İzleme

Erikli İlkokulu Stratejik Planı, 2015-2019 yıllarını kapsayan dönem için hazırlanmıştır. Planın başarıya ulaşması için hazırlanan eylem planı bu dönemler içinde yılda iki kez gözden geçirilerek ilerleme sağlanan ve sağlanamayan alanların ortaya konulacağı izleme ve değerlendirme raporları hazırlanacaktır.

### Değerlendirme

Performansın izlenmesi, izleme faaliyetinin temelidir. Bunun için performans göstergeleri ile ilgili veriler düzenli olarak toplanarak değerlendirilir.

Değerlendirmede;

- Stratejik planın gözden geçirilmesi
- Performans değerlendirilmesi ve ölçümü
- Sonuçların izlenmesi
- Sürekliliğin sağlanması gibi hususlar göz önünde tutularak değerlendirme yapılacaktır.

Bu değerlendirmede, faaliyet alanları çerçevesinde ilerleme sağlanan ve sağlanamayan alanlar ortaya konulacağı şekilde raporlama yapılacaktır.

Değerlendirmede stratejik amaçlar, hedefler, strateji ve politikalar, planın gerçekleşmesi konusundaki açıklamalar, yorumlar ve mevcut durum hakkında bilgileri içeren raporlar sorumlu birimler tarafından hazırlanacaktır. Bu raporlar altı aylık dönemler hâlinde ve iki nüsha hazırlanarak bir nüshası izleme değerlendirme ekibine, bir nüshası da “İlçe Milli Eğitim Müdürlüğü Strateji Geliştirme Birimi’ne” iletilecektir.

- **İzleme ve değerlendirme ekibi**, birimlerden gelen altı aylık raporların stratejik planda yer alan amaç ve hedeflerle ne derece örtüştüğünü;
- **Neyi nasıl yapıyoruz veya yaptık?**
- **Başardığımızı nasıl anlıyoruz?**
- **Uygulama ne kadar etkili oldu veya oluyor?**
- **Neler değiştirilmeli ve eklenmelidir?**
- **Gözden kaçan unsurlar var mıdır?** v.b. gibi soruları da dikkate alarak bir rapor halinde Okul Müdürü’ne sunacaktır. Ekip, Okul Müdürü’nden gelen kararlar doğrultusunda ilgili birimlere, geri bildirimler yapacaktır.





.....OKUL/KURUMU FAALİYET İZLEME VE DEĞERLENDİRME RAPORU

TEMA								
Stratejik Amaç 1:.....								
Stratejik Hedef 1.1:								
Faaliyet/Projeler	İzleme						Değerlendirme	
Faaliyet/Projeler	Faaliyetin Başlama ve Bitiş Tarihi	Faaliyetten Sorumlu Kurum/Birim /Kişi	Maliyeti	Ölçme yöntemi ve raporlama süresi	Performans Göstergeleri	Faaliyetin durumu	Tamamlan- mama nedeni	Öneriler
						(..) Tamamlandı (..)Devam Ediyor (..) İptal Edildi		

## STRATEJİK PLAN ÜST KURULU İMZA SİRKÜSÜ

STRATEJİK PLAN ÜST KURULU			
SIRA NO	ADI SOYADI	GÖREVİ	İMZA
1	Burhan YALDIRAK	OKUL MÜDÜRÜ	
2	Fatma BAŞTÜRK	ÖĞRETMEN	
3	Nuray YILDIZ	ÖĞRETMEN	

Yukarıda sunulan Erikli İlkokulu Müdürlüğü 2015-2019 Yılı Stratejik Planı 59 sayfadan ibaret olup, tarafımdan incelenmiş ve imza altına alınmıştır.

Burhan YALDIRAK

Okul Müdürü

**UYGUNDUR**

..../...../2015

**Mehmet Sabahattin GENÇ**  
**İlçe Millî Eğitim Müdürü**